

STPM/PS

**STPM
2011**

**PEPERIKSAAN
SIJIL TINGGI PERSEKOLAHAN MALAYSIA
2011**

**PERATURAN DAN
SKEMA PEPERIKSAAN**



Majlis Peperiksaan Malaysia

ISBN 978-983-2321-38-5

**KETUA EKSEKUTIF
MAJLIS PEPERIKSAAN MALAYSIA
BANGUNAN MPM, PERSIARAN 1
BANDAR BARU SELAYANG
68100 BATU CAVES
SELANGOR DARUL EHSAN**

**Telefon: 03 - 6136 9663
Faksimile: 03 - 6136 1488**

**Laman web: www.mpm.edu.my
E-mel: ceo@mpm.edu.my
ppa@mpm.edu.my**

© Majlis Peperiksaan Malaysia 2009

Hak cipta terpelihara. Tidak dibenarkan mengeluarkan mana-mana bahagian isi kandungan buku ini dalam apa-apa bentuk dan dengan apa-apa cara pun, sama ada secara elektronik, fotokopi, mekanik, rakaman, atau cara-cara lain sebelum mendapat izin bertulis daripada Ketua Eksekutif, Majlis Peperiksaan Malaysia.

Muka taip teks: Arial
Saiz taip teks: 12/16 poin

RM3.00

KANDUNGAN

Pengenalan	1
Struktur Organisasi Majlis Peperiksaan Malaysia	2
Peraturan Peperiksaan	
Pendaftaran Masuk Peperiksaan	3
Pusat Peperiksaan	4
Jadual Peperiksaan	5
Pepindahan Calon	5
Penarikan Diri daripada Peperiksaan	5
Penangguhan Peperiksaan	6
Penyakit Berjangkit	6
Calon Kes Istimewa	6
Bahan yang Dibawa oleh Calon	7
Bahan yang Dibekalkan oleh MPM di Pusat Peperiksaan	7
Perhatian untuk Calon	7
Pembatalan Keputusan dan Penyingkiran Calon	8
Pemberitahuan tentang Keputusan Peperiksaan	9
Rayuan Penyemakan Semula Keputusan Peperiksaan	10
Sijil	10
Laporan Peperiksaan	12
Hasil Kerja Calon	12
Skema Peperiksaan	
Syarat Kelayakan untuk Menduduki Peperiksaan	13
Mata Pelajaran yang Ditawarkan	14
Pemilihan Mata Pelajaran	14
Senarai Mata Pelajaran dan Kertas	15
Senarai Buku Sukatan Pelajaran	20
Pembelian Buku Sukatan Pelajaran	21

PENGENALAN

Majlis Peperiksaan Malaysia ialah sebuah badan berkanun yang ditubuhkan di bawah Akta Majlis Peperiksaan Malaysia 1980 [Akta 225] dan beroperasi di bawah naungan Kementerian Pelajaran Malaysia. Majlis Peperiksaan Malaysia mempunyai Lembaga Pengelola (Majlis) yang terdiri daripada sembilan belas orang Naib Canselor universiti awam tempatan, Ketua Setiausaha Kementerian Pelajaran, Ketua Pengarah Pelajaran, Pengarah Peperiksaan, Ketua Eksekutif Majlis Peperiksaan Malaysia, dan lima orang ahli yang dilantik oleh Seri Paduka Baginda Yang di-Pertuan Agong. Pengerusi Majlis dilantik oleh Seri Paduka Baginda Yang di-Pertuan Agong daripada kalangan Naib Canselor universiti awam tempatan.

Majlis Peperiksaan Malaysia telah dipertanggungjawabkan untuk mengelolakan peperiksaan Sijil Tinggi Persekolahan Malaysia (STPM) mulai peperiksaan tahun 1982. Peperiksaan ini menggantikan peperiksaan Sijil Tinggi Persekolahan/*Higher School Certificate* yang dikelolakan oleh *University of Cambridge Local Examinations Syndicate* dengan kerjasama Universiti Malaya. Mulai tahun 1999, Majlis Peperiksaan Malaysia telah dipertanggungjawabkan untuk mengelolakan *Malaysian University English Test* (MUET). MUET dikendalikan dua kali setahun dan wajib diambil oleh pelajar yang ingin mengikuti kursus ijazah pertama di universiti awam tempatan.

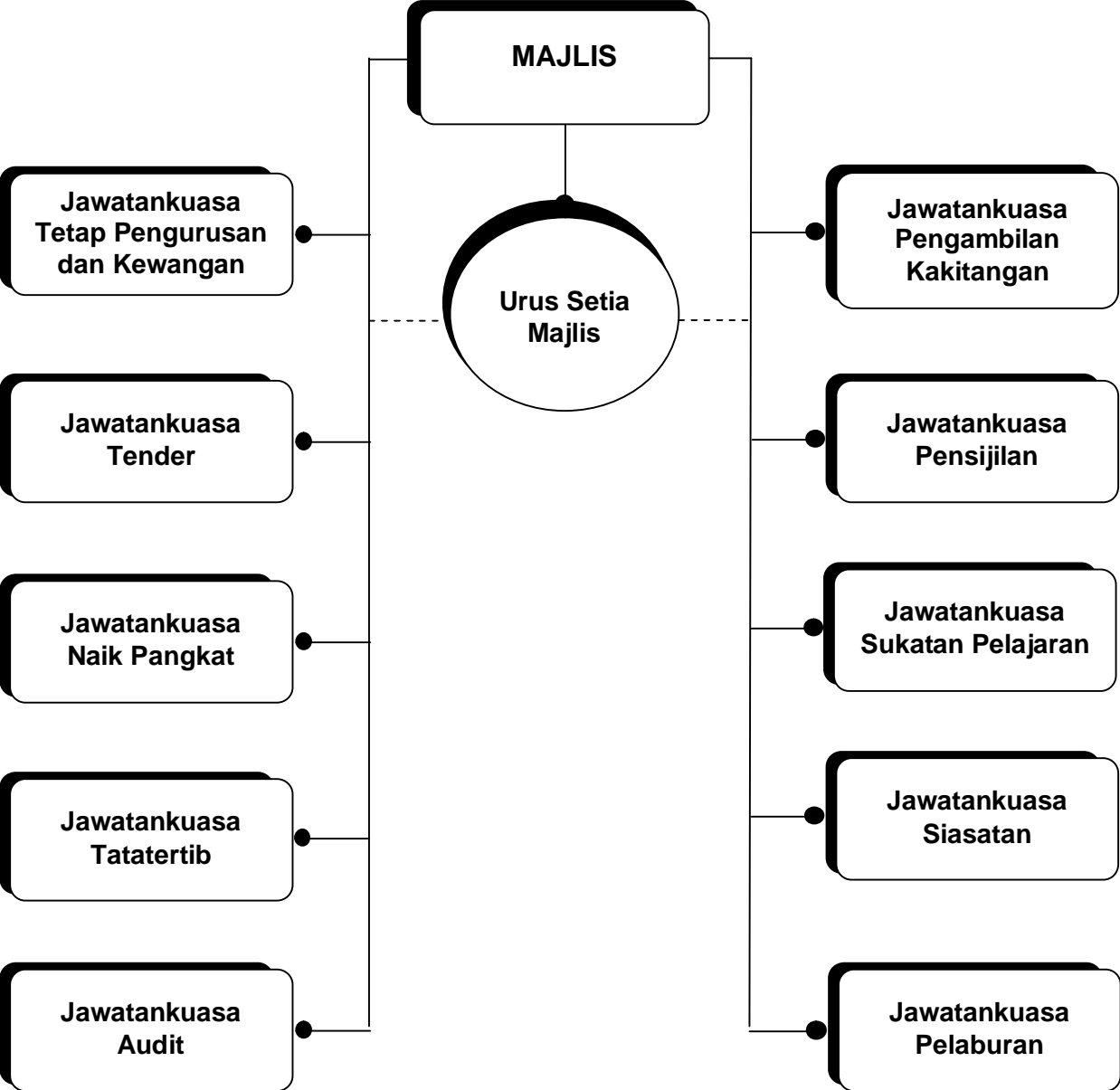
Dalam mengendalikan peperiksaan STPM dan MUET, Majlis Peperiksaan Malaysia melaksanakan fungsi yang berikut:

- (a) Menyediakan dan menerbitkan sukatan pelajaran peperiksaan
- (b) Menyediakan kertas soalan peperiksaan
- (c) Mendaftarkan calon
- (d) Menganugerahkan sijil

Majlis menubuhkan sepuluh jawatankuasa untuk membantunya melaksanakan tugas dan tanggungjawab seperti yang ditunjukkan dalam carta struktur organisasi pada halaman 2. Pentadbiran Majlis Peperiksaan Malaysia dan pengurusan peperiksaan dijalankan oleh Urus Setia Majlis yang bertanggungjawab kepada Majlis. Urus Setia Majlis diketuai oleh Ketua Eksekutif yang menjadi ketua pegawai eksekutif, ketua pegawai pentadbir, dan ketua pegawai akademik.

Dalam pengurusan peperiksaan, Majlis Peperiksaan Malaysia mendapat kerjasama Kementerian Pelajaran Malaysia, institusi pengajian tinggi awam dan swasta dalam negara, *University of Cambridge Local Examinations Syndicate*, individu yang mempunyai kepakaran tertentu, dan badan profesional yang berkaitan.

STRUKTUR ORGANISASI MAJLIS PEPERIKSAAN MALAYSIA



PERATURAN PEPERIKSAAN

1 Pendaftaran Masuk Peperiksaan

- 1.1 Pengumuman tentang tarikh pendaftaran dibuka dan tarikh pendaftaran ditutup akan dibuat melalui akhbar tempatan, Kalendar Peperiksaan STPM dan MUET 2011, dan juga pada laman web Majlis Peperiksaan Malaysia pada bulan Januari 2011.
- 1.2 Calon mestilah mendaftarkan diri untuk menduduki peperiksaan dan mengambil sekurang-kurangnya satu mata pelajaran. Calon dibenarkan mendaftarkan diri sekali sahaja dalam satu tahun peperiksaan.
- 1.3 Calon yang mengambil peperiksaan ini terbahagi kepada lima jenis seperti yang berikut:
 - (a) Calon Jenis 1, iaitu calon sekolah kerajaan dan sekolah bantuan kerajaan; nama sekolah calon akan dicatatkan pada sijil.
 - (b) Calon Jenis 2, iaitu calon sekolah swasta; nama sekolah calon tidak akan dicatatkan pada sijil.
 - (c) Calon Jenis 3, iaitu calon persendirian individu.
 - (d) Calon Jenis 7, iaitu calon sekolah kerajaan negeri; nama sekolah calon tidak akan dicatatkan pada sijil.
 - (e) Calon Jenis 8, iaitu calon sekolah integriti; nama sekolah calon tidak akan dicatatkan pada sijil.
- 1.4 Bayaran yuran* untuk mengambil peperiksaan ini adalah seperti yang berikut:
 - (a) Bayaran Asas RM55.00
 - (b) Bayaran bagi **setiap** mata pelajaran RM35.00
- 1.5 Pendaftaran masuk peperiksaan boleh dibuat dengan menggunakan kaedah yang berikut:
 - (a) Bagi calon sekolah kerajaan, calon sekolah swasta, dan calon sekolah integriti, pendaftaran dibuat dengan menggunakan perisian Sistem Pendaftaran STPM (SPSTPM) yang dibekalkan kepada sekolah melalui Sektor/Unit Penilaian dan Peperiksaan, Jabatan Pelajaran Negeri.
 - (b) Bagi calon persendirian individu, pendaftaran dibuat dengan menggunakan perisian Sistem Pendaftaran Calon Persendirian Individu STPM (SPC3STPM) di Pejabat Pelajaran Daerah (PPD).

* Calon sekolah kerajaan dan sekolah bantuan kerajaan (Calon Jenis 1) sahaja yang dikecualikan daripada membayar yuran peperiksaan.

Cetakan dan fail/disket pendaftaran yang dibuat dengan menggunakan perisian SPC3STPM, dan bayaran yuran hendaklah diserahkan kepada Pengarah Pelajaran Negeri yang berkenaan. Bayaran hendaklah dibuat menggunakan kiriman wang atau khidmat *e-banking* atas nama **Ketua Eksekutif Majlis Peperiksaan Malaysia. Permohonan masuk peperiksaan yang diterima lewat daripada tarikh pendaftaran ditutup tidak akan dilayan.**

- 1.6 Calon bertanggungjawab menentukan bahawa semua butiran dalam borang permohonan masuk adalah betul. Jika seseorang calon yang telah mendaftar bagi sesuatu kertas atau sesuatu mata pelajaran ingin menukar kertas atau mata pelajaran itu dengan kertas atau mata pelajaran yang lain, bayaran sebanyak RM50.00 akan dikenakan. Jika seseorang calon ingin menambah mata pelajaran, bayaran sebanyak RM50.00 akan dikenakan di samping bayaran bagi mata pelajaran yang ditambah.
- 1.7 Calon boleh menyemak status pendaftaran STPM mereka dengan melayari laman web Majlis Peperiksaan Malaysia www.mpm.edu.my atau melalui khidmat pesanan ringkas (SMS). Untuk menghantar SMS, calon sekolah/institusi hendaklah menaip INFOSTPM <nombor kad pengenalan>, dan menghantarnya kepada 36363, manakala calon persendirian individu hendaklah menaip SEMAKSTPM <nombor kad pengenalan>, dan menghantarnya kepada 36363.
- 1.8 Laporan Pendaftaran Kemasukan Calon (LPKC/1 atau LPKC/2) akan digunakan oleh calon sebagai tiket untuk mengambil peperiksaan ini.
 - (a) Calon sekolah kerajaan, sekolah swasta, dan sekolah integriti akan menerima LPKC/1 melalui Jabatan Pelajaran Negeri tidak lewat daripada 22 Jun 2011, manakala LPKC/2 (jika ada) akan dihantar kepada calon tidak lewat daripada 5 Oktober 2011. Calon hendaklah menghubungi Jabatan Pelajaran Negeri jika masih belum mendapat LPKC/1 atau LPKC/2 pada tarikh yang dinyatakan.
 - (b) Bagi calon persendirian individu, LPKC/1 akan dihantar terus kepada calon tidak lewat daripada 22 Jun 2011, manakala LPKC/2 (jika ada) akan dihantar kepada calon tidak lewat daripada 5 Oktober 2011. Calon hendaklah menghubungi Majlis Peperiksaan Malaysia jika masih belum mendapat LPKC/1 atau LPKC/2 pada tarikh yang dinyatakan.

2 Pusat Peperiksaan

Senarai pusat peperiksaan bagi sesebuah negeri disimpan oleh Pengarah Pelajaran Negeri yang berkenaan. Semasa mendaftar, calon hendaklah menyatakan nama bandar di mana ia bercadang hendak mengambil peperiksaan ini. Pengarah Pelajaran Negeri akan menetapkan pusat peperiksaan di bandar pilihan calon atau di bandar yang berhampiran.

3 Jadual Peperiksaan

- 3.1 Peperiksaan bertulis bagi tahun 2011 akan diadakan dalam bulan November dan Disember, manakala Ujian Lisan Bahasa Arab akan diadakan lebih awal.
- 3.2 Jadual Waktu peperiksaan akan dimasukkan ke dalam laman web Majlis Peperiksaan Malaysia manakala Jadual waktu peperiksaan bercetak akan dihantar kepada calon melalui Pengarah Pelajaran Negeri. Masa yang diuntukkan kepada tiap-tiap kertas soalan dinyatakan dalam sukatan pelajaran bagi mata pelajaran berkenaan dan dalam jadual waktu peperiksaan. Masa untuk membaca soalan adalah termasuk dalam masa yang dinyatakan dalam jadual waktu peperiksaan. Calon tidak dibenarkan membawa jadual waktu peperiksaan ke dalam dewan/bilik peperiksaan.
- 3.3 Calon yang terlibat dengan **pertembungan** jadual waktu bagi mana-mana kertas pada sesuatu masa hendaklah mendapatkan keterangan lanjut daripada Ketua Pengawas. Calon akan diberitahu tentang waktu peperiksaan bagi kertas-kertas yang bertembung itu.
- 3.4 Calon hendaklah melengkapkan keratan **PENGAKUAN OLEH CALON** yang terdapat pada jadual waktu peperiksaan dan menyerahkan keratan itu kepada Ketua Pengawas pada hari pertama peperiksaan calon.

4 Perpindahan Calon

- 4.1 Permohonan untuk berpindah ke pusat peperiksaan yang lain hendaklah dibuat melalui Pengarah Pelajaran Negeri di tempat calon mendaftarkan diri, dan hendaklah sampai kepadanya tidak lewat daripada **23 Jun 2011**. **Permohonan yang diterima selepas tarikh tersebut tidak akan dilayan.**
- 4.2 Perpindahan calon dari satu pusat ke satu pusat yang lain hanya dibenarkan atas sebab yang difikirkan munasabah, dan bayaran sebanyak RM50.00 akan dikenakan bagi setiap calon.
- 4.3 Calon yang telah diluluskan perpindahan pusat peperiksaannya mestilah mengambil peperiksaan di pusat yang baru dengan menggunakan nombor pusat dan angka giliran yang baru.
- 4.4 Calon yang memohon perpindahan pusat peperiksaan hendaklah menyemak status permohonan mereka melalui laman web Majlis Peperiksaan Malaysia www.mpm.edu.my atau melalui khidmat pesanan ringkas (SMS). Untuk menghantar SMS, taip INFOSTPM <nombor kad pengenalan>, dan hantar kepada 36363 tidak lewat daripada **5 Oktober 2011**.

5 Penarikan Diri daripada Peperiksaan

- 5.1 Calon yang menarik diri daripada mengambil peperiksaan **tidak** akan dikembalikan yuran peperiksaannya.

- 5.2 Yuran peperiksaan hanya akan dikembalikan bagi kes yang berikut:
- (a) Calon yang sakit berpanjangan dan dapat mengemukakan surat pengesahan tentang penyakitnya oleh Pegawai Perubatan Kerajaan
 - (b) Calon yang meninggal dunia (salinan surat perakuan kematian hendaklah dikemukakan oleh ahli keluarga atau wakilnya)
 - (c) Calon yang diluluskan permohonannya untuk memasuki institusi pengajian tinggi awam (IPTA) (salinan surat kelulusan hendaklah dikemukakan oleh calon)
- 5.3 Jumlah yuran yang akan dikembalikan dalam perkara 5.2 di atas akan ditentukan oleh Majlis Peperiksaan Malaysia.

6 Penangguhan Peperiksaan

Calon yang ingin menangguhkan peperiksaannya hendaklah mengemukakan permohonannya, dengan memberikan sebab dan menyertakan bukti, kepada Majlis Peperiksaan Malaysia sebelum tarikh peperiksaan bermula. Kelulusan permohonan untuk menangguhkan peperiksaan ini tertakluk kepada pertimbangan Majlis Peperiksaan Malaysia.

7 Penyakit Berjangkit

Calon yang menghidap sebarang penyakit berjangkit biasanya tidak dibenarkan mengambil peperiksaan. Jika dibenarkan, calon akan mengambil peperiksaan di bilik yang berasingan.

8 Calon Kes Istimewa

- 8.1 Pengetua sekolah boleh memohon pertimbangan khas untuk diberikan kepada seseorang calon sekolah yang prestasi peperiksaannya mungkin terjejas oleh sesuatu penyakit yang baru dihidapnya atau kejadian malang yang menimpa dirinya. Permohonan hendaklah dikemukakan dengan menggunakan borang khas yang menunjukkan taksiran prestasi calon itu yang dibuat oleh Pengetua. Borang yang berasingan hendaklah digunakan bagi tiap-tiap mata pelajaran yang terlibat. Majlis Peperiksaan Malaysia tidak dapat memberikan pertimbangan kepada kes yang dilaporkan selepas tamatnya seluruh peperiksaan.
- 8.2 Bagi calon yang kurang upaya dari segi fizikal, permohonan awal diperlukan supaya penyiasatan dapat dibuat, dan persediaan khas dapat diadakan bagi calon berkenaan.
- 8.3 Bagi calon yang kurang upaya dari segi penglihatan, Ketua Eksekutif Majlis Peperiksaan Malaysia hendaklah diberitahu tentang mata pelajaran yang akan diambil oleh calon berkenaan **selewat-lewatnya pada 28 April 2011**.

9 Bahan yang Dibawa oleh Calon

- 9.1 Calon dikehendaki membawa kad pengenalan atau dokumen pengenalan diri yang lain dan Laporan Pendaftaran Kemasukan Calon (LPKC/1 atau LPKC/2) semasa menghadiri setiap sesi peperiksaan.
- 9.2 Calon hendaklah membawa alat tulis, alat matematik, dan alat lukisan mereka sendiri. Mereka dikehendaki menulis jawapan dengan **pena mata bulat** berdakwat **hitam** atau **biru** sahaja. Penggunaan dakwat merah tidak dibenarkan, tetapi pensel dan dakwat warna lain boleh digunakan untuk melukis gambar rajah dan peta. Penggunaan sebarang jenis pemadam tidak digalakkan. Bagi ujian kertas aneka pilihan, calon hendaklah membawa pensel **BB** atau **2B** dan getah pemadam.
- 9.3 Kalkulator elektronik yang senyap dan tidak boleh diprogram sahaja yang boleh digunakan dalam peperiksaan STPM, **kecuali** soalan tertentu tidak membenarkan penggunaannya. Pusat peperiksaan tidak bertanggungjawab menyediakan punca kuasa bagi kalkulator. Bahan lain yang berkaitan dengan kalkulator tersebut, seperti katalog kalkulator atau risalah tentang peraturan menggunakan kalkulator **tidak** boleh dibawa masuk ke dalam dewan/bilik peperiksaan.
- 9.4 *Flexicurve* boleh digunakan dalam mana-mana mata pelajaran yang memerlukan lukisan graf.

10 Bahan yang Dibekalkan oleh MPM di Pusat Peperiksaan

- 10.1 Tatatanda, Takrif, dan Rumus Matematik (*Mathematical Notation, Definitions, and Formulae*) akan dibekalkan kepada calon bagi semua kertas matematik.
- 10.2 Buku Data (*Data Booklet*) akan dibekalkan kepada calon bagi kertas Physics 1, Physics 2, dan Chemistry 2 sahaja.

11 Perhatian untuk Calon

Calon diminta mengambil perhatian tentang perkara yang berikut:

- (a) Calon **tidak** boleh membawa masuk alat seperti telefon bimbit, kamera, radio, perakam suara, dan apa-apa peranti elektronik berkeupayaan *bluetooth/wifi* ke dalam dewan/bilik peperiksaan.
- (b) Calon hendaklah memberitahu Pengawas dengan **serta-merta** sekiranya
- (i) calon telah diberi kertas soalan bagi sesuatu kertas yang **tidak** diambil olehnya, atau
 - (ii) calon telah diberi kertas soalan yang lain daripada yang dijadualkan bagi sesi peperiksaan berkenaan.

- (c) Calon **tidak** dibenarkan melipat kertas tulis yang dibekalkan untuk mengelakkan calon daripada disyaki membawa masuk kertas tulis. Jika calon menerima kertas tulis yang mempunyai kesan lipatan, calon diminta menyerahkan semula kertas tulis itu kepada Pengawas.
- (d) Calon **tidak** dibenarkan membawa keluar kertas tulis sama ada yang telah atau yang belum digunakan dari dewan/bilik peperiksaan.
- (e) Calon **tidak** dibenarkan sama sekali merokok di dalam dewan/bilik peperiksaan.
- (f) Calon dinasihati supaya berpakaian kemas dan sesuai (calon sekolah memakai pakaian seragam sekolah), dan sentiasa mengikut tatatertib di dalam dewan/bilik peperiksaan.

12 Pembatalan Keputusan dan Penyingkiran Calon

12.1 Calon diberi amaran oleh Majlis Peperiksaan Malaysia supaya:

- (a) **Jangan** membawa atau menerima daripada sesiapa sahaja, apa-apa buku, nota, kertas dokumen, gambar, atau apa-apa peranti lain, **kecuali** apa yang dibenarkan oleh Ketua Pengawas peperiksaan;
- (b) **Jangan** berhubung dengan mana-mana calon lain atau mana-mana orang semasa peperiksaan berlangsung, walau dengan apa cara sekalipun, **kecuali** dengan kebenaran Ketua Pengawas;
- (c) **Jangan** melanggar atau tidak mematuhi apa-apa arahan Majlis Peperiksaan Malaysia, Ketua Pengawas, atau Pengawas;
- (d) **Jangan** mengganggu ketenteraman atau melakukan kekacauan di dalam atau di sekitar dewan/bilik peperiksaan;
- (e) **Jangan** bersubahat dengan seorang lain dengan tujuan untuk menipu;
- (f) **Jangan** mewakili orang lain menduduki peperiksaan ini untuk diri calon;
- (g) **Jangan** menipu atau cuba menipu, atau berkelakuan dengan cara yang boleh dianggap sebagai menipu, atau cuba menipu untuk tujuan peperiksaan ini.

12.2 Jika calon melanggar mana-mana amaran pada para 12.1 di atas sama ada dengan cara disedari atau tidak disedari, calon akan didakwa di bawah kaedah 3 dan 4, Akta Majlis Peperiksaan Malaysia 1980 [Akta 225], Kaedah Majlis Peperiksaan Malaysia (Tatacara Dalam Kes Salah Laku, 1986).

12.3 Jika Majlis Peperiksaan Malaysia berpuas hati bahawa seseorang calon telah melanggar arahan dan amaran bagi peperiksaan ini atau terlibat dalam sebarang perbuatan luar biasa, biadab, atau melakukan sebarang perbuatan tidak jujur yang bersabit dengan peperiksaan ini, Majlis Peperiksaan Malaysia berhak menyingkirkan calon berkenaan daripada peperiksaan ini dan tidak membenarkan ia meneruskan peperiksaan ini, membatalkan keputusannya dalam mana-mana kertas atau mata pelajaran atau membatalkan keputusannya bagi seluruh peperiksaan ini, dan tidak membenarkan ia mendaftarkan diri sebagai calon untuk peperiksaan STPM bagi suatu tempoh yang difikirkan patut oleh Majlis Peperiksaan Malaysia.

- 12.4 Jika Majlis Peperiksaan Malaysia berpuas hati bahawa sesuatu perbuatan salah laku atau perbuatan melanggar arahan atau amaran bagi peperiksaan ini telah berlaku dengan meluas di sesuatu pusat peperiksaan, atau keadaan pada masa peperiksaan itu dijalankan tidak memuaskan, maka Majlis Peperiksaan Malaysia berhak membatalkan seluruh peperiksaan di pusat berkenaan atau membatalkan peperiksaan bagi satu mata pelajaran atau lebih di pusat peperiksaan berkenaan.

13 Pemberitahuan tentang Keputusan Peperiksaan

- 13.1 Keputusan peperiksaan akan dikeluarkan melalui Pengarah Pelajaran Negeri dalam bentuk slip keputusan STPM selewat-lewatnya pada 29 Mac 2012. Slip keputusan ini bukan sijil (rujuk para 15.1 pada halaman 10). Calon persendirian individu akan menerima slip keputusan mereka melalui pos, manakala calon sekolah akan menerimanya dari sekolah masing-masing.
- 13.2 Calon boleh juga mengetahui keputusan peperiksaan mereka melalui laman web Majlis Peperiksaan Malaysia www.mpm.edu.my dan melalui khidmat pesanan ringkas (SMS). Untuk menghantar SMS, taip STPM <nombor kad pengenalan>, dan hantar kepada 36363.
- 13.3 Slip Keputusan akan menunjukkan gred kertas dan gred mata pelajaran. Gred kertas dan gred mata pelajaran ditunjukkan dengan gred A hingga F, dengan gred A sebagai gred yang tertinggi dan gred F sebagai gred gagal. Setiap gred mata pelajaran diberi Nilai Gred Mata Pelajaran (NGMP).

Gred kertas, gred mata pelajaran, dan NGMP yang akan dinyatakan dalam slip keputusan adalah seperti dalam jadual yang berikut.

GRED KERTAS	GRED MATA PELAJARAN	NGMP	TAHAP PENCAPAIAN
A	A	4.00	Lulus Penuh
A-	A-	3.67	Lulus Penuh
B+	B+	3.33	Lulus Penuh
B	B	3.00	Lulus Penuh
B-	B-	2.67	Lulus Penuh
C+	C+	2.33	Lulus Penuh
C	C	2.00	Lulus Penuh
C-	C-	1.67	Lulus Sebahagian
D+	D+	1.33	Lulus Sebahagian
D	D	1.00	Lulus Sebahagian
F	F	0.00	Gagal

Bagi gred mata pelajaran, gred C hingga A yang diberi nilai 2.00 hingga 4.00 ialah gred lulus penuh, manakala gred D hingga C- yang diberi nilai 1.00 hingga 1.67 ialah gred lulus sebahagian, dan gred F yang diberi nilai 0.00 ialah gred gagal. **NGMP ditentukan berasaskan wajaran setiap kertas dan jumlah markah bagi mata pelajaran berkenaan.**

- 13.4 **Majlis Peperiksaan Malaysia berhak meminda maklumat pada slip keputusan yang dikirimkan kepada calon sebelum pengeluaran sijil.**

14 Rayuan Penyemakan Semula Keputusan Peperiksaan

- 14.1 Rayuan penyemakan semula keputusan peperiksaan sama ada oleh calon sekolah atau calon persendirian individu hendaklah dihantar terus ke Majlis Peperiksaan Malaysia dalam tempoh **dua minggu** selepas pengumuman keputusan peperiksaan.

- 14.2 Rayuan penyemakan semula keputusan peperiksaan mestilah disertai

- (a) borang permohonan rayuan penyemakan semula keputusan STPM (diperoleh dari laman web Majlis Peperiksaan Malaysia www.mpm.edu.my),
- (b) salinan slip keputusan peperiksaan STPM, dan
- (c) bayaran sebanyak RM50.00 bagi satu kertas yang dibuat dengan menggunakan kiriman wang/wang pos/draf bank atas nama **Ketua Eksekutif Majlis Peperiksaan Malaysia**. Penyemakan akan hanya dibuat setelah bayaran dijelaskan.

- 14.3 Cara penyemakan semula keputusan peperiksaan adalah seperti yang berikut:

- (a) Menyemak penghitungan markah dan ketepatan gred yang diberikan bagi sesuatu mata pelajaran
- (b) Memeriksa semula skrip jawapan calon

- 14.4 **Keputusan penyemakan semula yang dibuat oleh Majlis Peperiksaan Malaysia adalah muktamad.**

15 Sijil

- 15.1 Sijil akan dianugerahkan kepada calon yang lulus penuh dalam sekurang-kurangnya satu mata pelajaran (rujuk para 13.1 pada halaman 9). Semua sijil akan dikeluarkan melalui Pengarah Pelajaran Negeri selewat-lewatnya pada 28 Jun 2012.

- 15.2 Calon sekolah kerajaan hendaklah mengambil sijil mereka dari sekolah masing-masing.

- 15.3 Calon sekolah swasta dan calon persendirian individu hendaklah mengambil sijil mereka dari Jabatan Pelajaran Negeri masing-masing.
- 15.4 Calon diberi tempoh masa 12 bulan selepas sijil dihantar kepada Pengarah Pelajaran Negeri untuk mengambil sijil mereka. Selepas tempoh tersebut, pihak sekolah atau Jabatan Pelajaran Negeri akan menghantar balik sijil-sijil yang tidak dituntut ke Majlis Peperiksaan Malaysia. Calon yang ingin mendapatkan sijil selepas tempoh tersebut hendaklah berurusan terus dengan Majlis Peperiksaan Malaysia dan akan dikenakan caj sebanyak RM50.00. Bayaran hendaklah dibuat dengan menggunakan kiriman wang/wang pos atas nama **Ketua Eksekutif Majlis Peperiksaan Malaysia**.
- 15.5 Sijil STPM hanya dikeluarkan sekali sahaja bagi tahun peperiksaan berkenaan. Calon yang kehilangan sijil hanya boleh memohon untuk mendapatkan penyata keputusan atau salinan sijil. Permohonan ini hendaklah disertai maklumat tentang calon, seperti nama penuh, nama sekolah (jika ada), tahun peperiksaan diambil, nama pusat peperiksaan, nombor kad pengenalan, dan angka giliran. Bayaran sebanyak RM20.00 bagi satu penyata keputusan akan dikenakan bagi permohonan kali pertama, RM30.00 bagi permohonan kali kedua, dan RM50.00 bagi permohonan kali ketiga dan seterusnya. Bagi salinan sijil, bayaran sebanyak RM50.00 akan dikenakan bagi setiap permohonan. Bayaran hendaklah dibuat dengan menggunakan kiriman wang/wang pos atas nama **Ketua Eksekutif Majlis Peperiksaan Malaysia**.
- 15.6 Calon yang ingin mendapatkan transkrip sijil dalam versi bahasa Inggeris hendaklah mengemukakan bahan yang berikut:
- (a) Surat permohonan transkrip sijil yang menyatakan alamat universiti luar negara yang dipohon
 - (b) Salinan slip keputusan atau salinan sijil
 - (c) Bayaran perkhidmatan sebanyak RM50.00 bagi setiap transkrip yang dibuat secara kiriman wang/wang pos atas nama **Ketua Eksekutif Majlis Peperiksaan Malaysia**
- Transkrip tersebut akan dihantar terus oleh Majlis Peperiksaan Malaysia ke universiti berkenaan tanpa melalui calon. Walau bagaimanapun, salinan transkrip dan salinan surat tentang penghantaran transkrip ke universiti berkenaan akan dihantar kepada calon.
- 15.7 Sekiranya terdapat sebab tertentu keputusan calon dibatalkan, Majlis Peperiksaan Malaysia berhak menarik balik sijil yang telah dikeluarkan kepada calon.

16 Laporan Peperiksaan

Laporan peperiksaan yang memberikan ulasan tentang perilaku jawapan calon dalam peperiksaan STPM akan dikeluarkan pada tahun berikutnya. Laporan ini akan dihantar kepada Pengetua sekolah dan Pengarah Pelajaran Negeri.

17 Hasil Kerja Calon

- 17.1 Skrip jawapan calon dan hasil kerja calon dalam sebarang bentuk untuk peperiksaan ini ialah hak milik Majlis Peperiksaan Malaysia.
- 17.2 Markah yang diperolehi oleh calon adalah SULIT.

SKEMA PEPERIKSAAN

18 Syarat Kelayakan untuk Menduduki Peperiksaan

- 18.1 Calon yang mempunyai satu daripada kelayakan yang berikut, termasuk lulus Bahasa Melayu* dalam peperiksaan Sijil Pelajaran Malaysia (SPM), layak menduduki peperiksaan Sijil Tinggi Persekolahan Malaysia (STPM).
- (a) SPM tahun 1999 atau tahun-tahun sebelumnya
 - (b) SPM (Vokasional)
 - (c) Malaysia Certificate of Education (MCE)
 - (d) *Federation of Malaya Certificate of Education*
 - (e) Cambridge School Certificate
 - (f) GCE/SAP (Malaysia atau *Cambridge* dengan **tiga** kelulusan peringkat biasa** yang diperoleh dalam satu peperiksaan)
 - (g) SPM tahun 2000 hingga tahun 2009 yang diperoleh dalam satu peperiksaan dengan mendapat
 - (i) sekurang-kurangnya gred 6C bagi **tiga** mata pelajaran, **atau**
 - (ii) sekurang-kurangnya gred 6C bagi **dua** mata pelajaran dan lulus **empat** mata pelajaran
- 18.2 Calon yang mempunyai kelayakan seperti yang disenaraikan dalam para 18.1 di atas mestilah memperoleh kelayakan itu sekurang-kurangnya **dua** tahun sebelum mengambil peperiksaan STPM.
- 18.3 Calon yang mempunyai mana-mana kelayakan luar negara yang setaraf dengan SPM hendaklah terlebih dahulu memohon kebenaran untuk mengambil peperiksaan STPM daripada Majlis Peperiksaan Malaysia.

* Calon yang memenuhi syarat (g) tetapi gagal Bahasa Melayu boleh menggunakan keputusan lulus Bahasa Melayu yang diambil dalam peperiksaan SPM Ulangan. Calon yang berasal dari luar negara dikecualikan daripada syarat lulus Bahasa Melayu peringkat peperiksaan SPM.

** Kelulusan peringkat biasa GCE/SAP bermakna kepujian pada peringkat SPM/MCE.

19 Mata Pelajaran yang Ditawarkan

Sebanyak 23 mata pelajaran ditawarkan dalam peperiksaan STPM 2011 seperti yang disenaraikan di bawah ini.

Kod	Mata Pelajaran	Kod	Mata Pelajaran
900	Pengajian Am	946	Pengajian Perniagaan
910	Bahasa Malaysia	948	Perakaunan
911	Bahasa Cina	950	Mathematics S
912	Bahasa Tamil	954	Mathematics T
913	Bahasa Arab	956	Further Mathematics T
920	Literature in English	958	Computing
922	Kesusasteraan Melayu	960	Physics
930	Syariah	962	Chemistry
931	Usuluddin	964	Biology
940	Sejarah	966	Sains Sukan
942	Geografi	970	Seni Visual
944	Ekonomi		

20 Pemilihan Mata Pelajaran

20.1 Calon hendaklah mengambil sekurang-kurangnya satu mata pelajaran.

20.2 Dalam sekali pengambilan peperiksaan, calon **tidak** boleh mengambil

- (a) lebih daripada **lima** mata pelajaran termasuk mata pelajaran Pengajian Am,
- (b) mata pelajaran atau kertas yang **tidak** dibenarkan oleh sukatan pelajaran.

Perhatian:

- (i) Calon yang mengambil kurang daripada lima mata pelajaran dalam peperiksaan STPM dinasihati supaya mengambil mata pelajaran Pengajian Am (900) kerana pemilihan masuk ke institusi pengajian tinggi awam mengambil kira gred keputusan Pengajian Am yang diambil dalam satu peperiksaan.
- (ii) Calon yang mengambil STPM perlu mengambil *Malaysian University English Test* (MUET) dan memperoleh slip keputusan MUET untuk memohon masuk ke institusi pengajian tinggi awam.
- (iii) MUET dijalankan **dua** kali setahun.
- (iv) Maklumat tentang MUET dapat diperoleh dalam buku **MALAYSIAN UNIVERSITY ENGLISH TEST (MUET) – Regulations, Test Specifications, Test Format and Sample Questions**, dan laman web Majlis Peperiksaan Malaysia www.mpm.edu.my.

SENARAI MATA PELAJARAN DAN KERTAS

Yang berikut ialah senarai mata pelajaran dan kertas yang ditawarkan dalam peperiksaan Sijil Tinggi Persekolahan Malaysia tahun 2011.

Kod dan Nama Mata Pelajaran	Kod dan Nama Kertas	Wajaran (%)	Masa	Nota
900 Pengajian Am	900/1 Pengajian Am 1 (Aneka Pilihan)	37.5	2 jam	Kedua-dua kertas mesti diambil.
	900/2 Pengajian Am 2 (Esei)	62.5	3 jam	
910 Bahasa Malaysia	910/1 Bahasa Malaysia 1 (Aneka Pilihan)	37.5	2 jam	Kedua-dua kertas mesti diambil.
	910/2 Bahasa Malaysia 2 (Esei)	62.5	3 jam	
911 Bahasa Cina	911/1 Bahasa Cina 1	50	3 jam	Kedua-dua kertas mesti diambil.
	911/2 Bahasa Cina 2	50	3 jam	
912 Bahasa Tamil	912/1 Bahasa Tamil 1	50	3 jam	Kedua-dua kertas mesti diambil.
	912/2 Bahasa Tamil 2	50	3 jam	
913 Bahasa Arab	913/1 Bahasa Arab 1	41.7	3 jam	Ketiga-tiga kertas mesti diambil. Semua kertas hendaklah dijawab dalam bahasa Arab.
	913/2 Bahasa Arab 2	41.7	3 jam	
	913/3 Bahasa Arab 3 (Ujian Lisan)	16.6	¼ jam	
920 Literature in English	920/1 Shakespeare and Other British Writers	50	3 jam	Kedua-dua kertas mesti diambil.
	920/2 New Literatures in English	50	3 jam	
922 Kesusasteraan Melayu	922/1 Kesusasteraan Melayu 1 (Kesusasteraan Melayu Tradisional)	50	3 jam	Kedua-dua kertas mesti diambil.
	922/2 Kesusasteraan Melayu 2 (Kesusasteraan Melayu Moden)	50	3 jam	

Kod dan Nama Mata Pelajaran	Kod dan Nama Kertas	Wajaran (%)	Masa	Nota
930 Syariah	930/1 Syariah 1 (Fikah dan Usul Fikah)	50	3 jam	Kedua-dua kertas mesti diambil. Mata pelajaran ini ditawarkan dalam bahasa Melayu.
	930/2 Syariah 2 (Ayat Ahkam dan Hadis Ahkam)	50	3 jam	
931 Usuluddin	931/1 Usuluddin 1 (Tauhid dan Mantik)	50	3 jam	Kedua-dua kertas mesti diambil. Mata pelajaran ini ditawarkan dalam bahasa Melayu.
	931/2 Usuluddin 2 (Ulum Al-Quran dan Ulum Al-Hadis)	50	3 jam	
940 Sejarah	940/1 Sejarah 1 (Tamadun Dunia hingga Tahun 1800)	50	3 jam	Kedua-dua kertas mesti diambil.
	940/2 Sejarah 2 (Sejarah Malaysia, Asia Tenggara, Asia Selatan, dan Asia Timur, 1800-1963)	50	3 jam	
942 Geografi	942/1 Geografi 1 (Alam Sekitar Fizikal)	50	3 jam	Kedua-dua kertas mesti diambil.
	942/2 Geografi 2 (Alam Sekitar Manusia)	50	3 jam	
944 Ekonomi	944/1 Ekonomi 1 (Mikroekonomi - Aneka Pilihan dan Esei)	50	3 jam	Kedua-dua kertas mesti diambil.
	944/2 Ekonomi 2 (Makroekonomi - Aneka Pilihan dan Esei)	50	3 jam	
946 Pengajian Perniagaan	946/1 Pengajian Perniagaan 1	50	3 jam	Kedua-dua kertas mesti diambil.
	946/2 Pengajian Perniagaan 2	50	3 jam	
948 Perakaunan	948/1 Perakaunan 1	50	3 jam	Kedua-dua kertas mesti diambil.
	948/2 Perakaunan 2	50	3 jam	

Kod dan Nama Mata Pelajaran	Kod dan Nama Kertas	Wajaran (%)	Masa	Nota
950 Mathematics S	950/1 Mathematics S 1*	50	3 jam	Kedua-dua kertas mesti diambil. Mathematics S tidak boleh diambil bersama dengan Mathematics T atau Further Mathematics T.
	950/2 Mathematics S 2	50	3 jam	
954 Mathematics T	954/1 Mathematics T 1*	50	3 jam	Kedua-dua kertas mesti diambil. Mathematics T tidak boleh diambil bersama dengan Mathematics S.
	954/2 Mathematics T 2	50	3 jam	
956 Further Mathematics T	956/1 Further Mathematics T 1	50	3 jam	Kedua-dua kertas mesti diambil. Further Mathematics T hanya boleh diambil bersama dengan Mathematics T.
	956/2 Further Mathematics T 2	50	3 jam	
958 Computing	958/1 Computing 1	40	2 ½ jam	Ketiga-tiga kertas mesti diambil. Mata pelajaran ini hanya boleh diambil oleh calon dari sekolah kerajaan atau sekolah swasta yang dibenarkan oleh Majlis Peperiksaan Malaysia untuk menawarkan mata pelajaran ini.
	958/2 Computing 2	40	2 ½ jam	
	958/3 Computing 3 (Coursework)	20	Tempoh persekolahan	
960 Physics	960/1 Physics 1 (Multiple-choice)	30	1 ¾ jam	Kertas 1 dan Kertas 2 mesti diambil. Calon sekolah kerajaan dikehendaki mengambil Kertas 3. Calon sekolah swasta boleh memilih untuk mengambil Kertas 3 atau Kertas 4 tertakluk kepada kelulusan Majlis Peperiksaan Malaysia. Calon persendirian individu, calon mengulang, dan calon yang mengambil Physics di luar pakej yang ditawarkan oleh sekolah dikehendaki mengambil Kertas 4.
	960/2 Physics 2 (Structure and Essay)	60	2 ½ jam	
	960/3 Physics 3 (School-based Practical Assessment)	10	Tempoh persekolahan	
	960/4 Physics 4 (Written Practical Test)	10	1 jam	

* Kertas 950/1 dan 954/1 ialah kertas sepunya.

Kod dan Nama Mata Pelajaran	Kod dan Nama Kertas	Wajaran (%)	Masa	Nota
962 Chemistry	962/1 Chemistry 1 (Multiple-choice)	30	1 ¾ jam	Kertas 1 dan Kertas 2 mesti diambil. Calon sekolah kerajaan dikehendaki mengambil Kertas 3. Calon sekolah swasta boleh memilih untuk mengambil Kertas 3 atau Kertas 4 tertakluk kepada kelulusan Majlis Peperiksaan Malaysia. Calon persendirian individu, calon mengulang, dan calon yang mengambil Chemistry di luar pakej yang ditawarkan oleh sekolah dikehendaki mengambil Kertas 4.
	962/2 Chemistry 2 (Structure and Essay)	60	2 ½ jam	
	962/3 Chemistry 3 (School-based Practical Assessment)	10	Tempoh persekolahan	
	962/4 Chemistry 4 (Written Practical Test)	10	1 jam	
964 Biology	964/1 Biology 1 (Multiple-choice)	30	1 ¾ jam	Kertas 1 dan Kertas 2 mesti diambil. Calon sekolah kerajaan dikehendaki mengambil Kertas 3. Calon sekolah swasta boleh memilih untuk mengambil Kertas 3 atau Kertas 4 tertakluk kepada kelulusan Majlis Peperiksaan Malaysia. Calon persendirian individu, calon mengulang, dan calon yang mengambil Biology di luar pakej yang ditawarkan oleh sekolah dikehendaki mengambil Kertas 4.
	964/2 Biology 2 (Structure and Essay)	60	2 ½ jam	
	964/3 Biology 3 (School-based Practical Assessment)	10	Tempoh persekolahan	
	964/4 Biology 4 (Written-Practical Test)	10	1 jam	
966 Sains Sukan	966/1 Sains Sukan 1	50	3 jam	Kedua-dua kertas mesti diambil.
	966/2 Sains Sukan 2	50	3 jam	

Kod dan Nama Mata Pelajaran	Kod dan Nama Kertas	Wajaran (%)	Masa	Nota
970 Seni Visual	970/1 Seni Visual 1 (Teori Seni Visual)	40	3 jam	Kertas 1 dan Kertas 2 mesti diambil. Calon sekolah kerajaan dikehendaki mengambil Kertas 3, manakala calon sekolah swasta dan calon persendirian individu dikehendaki mengambil Kertas 4.
	970/2 Seni Visual 2 (Lukisan)	25	3 jam	
	970/3 Seni Visual 3 (Projek Penghasilan Karya)	35	Tahun kedua persekolahan	
	970/4 Seni Visual 4 (Teori Penghasilan Karya)	35	2 jam	

SENARAI BUKU SUKATAN PELAJARAN

Sukatan pelajaran yang lengkap bagi peperiksaan Sijil Tinggi Persekolahan Malaysia 2011 telah dicetak dalam buku-buku yang berasingan mengikut mata pelajaran seperti yang berikut:

Bil.	Mata Pelajaran	Tahun Mula Digunakan*	Harga (RM) Senaskhah
1.	Pengajian Am	2005	5.00
2.	Bahasa Malaysia	2001	5.00
3.	Bahasa Cina	2000	4.00
4.	Bahasa Tamil	2000	4.00
5.	Bahasa Arab	2000	6.00
6.	Literature in English	2004	5.00
7.	Kesusasteraan Melayu	2004	5.00
8.	Syariah	2000	4.00
9.	Usuluddin	1999	2.00
10.	Sejarah	1999	4.00
11.	Geografi	2007	5.00
12.	Ekonomi	2003	7.00
13.	Pengajian Perniagaan	1999	4.00
14.	Perakaunan	1999	4.00
15.	Mathematics S	2002	4.00
16.	Mathematics T	2002	4.00
17.	Further Mathematics T	2002	4.00
18.	Computing	2003	5.00
19.	Physics	2001	4.00
20.	Chemistry	2001	4.00
21.	Biology	2001	4.00
22.	Sains Sukan	2006	5.00
23.	Seni Visual	2006	6.00

* Sukatan pelajaran digunakan bagi peperiksaan tahun berkenaan dan tahun-tahun seterusnya sehingga perubahan dimaklumkan.

PEMBELIAN BUKU SUKATAN PELAJARAN

1. Buku sukatan pelajaran bagi mata pelajaran peperiksaan Sijil Tinggi Persekolahan Malaysia (STPM) dan buku spesifikasi *Malaysian University English Test* (MUET) boleh dibeli dengan menggunakan borang yang dapat diperolehi dari laman web Majlis Peperiksaan Malaysia www.mpm.edu.my.
2. Harga senaskhah buku sukatan pelajaran STPM dinyatakan pada halaman 20. Buku spesifikasi MUET/RSQ: *MUET Regulations, Test Specifications, Test Format and Sample Questions* boleh dibeli dengan harga RM5.00 senaskhah. Set yang terdiri daripada MUET/RSQ, CD 800/1, VCD 800/2, dan MUET/TGM boleh juga dibeli dengan harga RM15.00.
3. Penghantaran borang permohonan boleh dibuat dengan cara berikut:
 - (a) Mengemukakan sendiri borang permohonan dan bayaran yang secukupnya kepada petugas di kaunter perkhidmatan Bahagian Pengendalian STPM dan MUET, Majlis Peperiksaan Malaysia, di Aras 2 Utara, Bangunan MPM, Persiaran 1, Bandar Baru Selayang, 68100 BATU CAVES, Selangor Darul Ehsan
 - (b) Menghantar borang permohonan melalui pos ke alamat yang berikut:

Ketua Eksekutif
Majlis Peperiksaan Malaysia
Bangunan MPM, Persiaran 1
Bandar Baru Selayang
68100 BATU CAVES
Selangor Darul Ehsan
(u.p. Setiausaha Bahagian Pengurusan Kewangan)

Catatan:

Penghantaran borang melalui pos perlu disertai yang berikut:

- (i) Bayaran melalui Kiriman Wang atau Wang Pos atas nama Ketua Eksekutif Majlis Peperiksaan Malaysia
- (ii) Sampul surat beralamat sendiri yang berukuran 30 cm x 25 cm dan bersetem RM1.00 setiap naskhah bagi pembelian buku sukatan pelajaran STPM, kecuali buku sukatan pelajaran Ekonomi yang bersetem RM2.00 bagi setiap naskhah
- (iii) Bayaran tambahan sebanyak RM2.00 (Semenanjung Malaysia) atau RM6.00 (Sabah/Sarawak/WP Labuan) bagi setiap pembelian buku spesifikasi MUET

Majlis Peperiksaan Malaysia

ISBN 978-983-2321-38-5



Dicetak oleh Percetakan Warni Sdn. Bhd., 68100 BATU CAVES, Selangor Darul Ehsan
